

LA PORTE OUVERTE MONTRÉAL

# RAPPORT ANNUEL

1 JANVIER - 31 DÉCEMBRE 2023

---



---

+1 514 939 1970  
info@opendoortoday.org  
www.opendoortoday.org

---

3535, avenue du Parc  
Tiohtià:ke / Montréal, Qc  
Canada, H2X 2H8

# TABLE DES MATIÈRES

Mot de la directrice générale	03
Mot du président du conseil d'administration	04
Présentation des membres du conseil d'administration	05
Mission, vision & valeurs	06
L'Équipe	07
Bénévoles	08
Le centre d'hébergement d'urgence	09
Nos programmes : Réinsertion sociale	12
Nos programmes : Équipe de travail de milieu et de cohabitation sociale	13
Nos programmes : Le programme de Stabilité résidentielle avec accompagnement	15
Vie de l'organisme	16
Collaborations communautaires	18
Engagement de l'organisme dans le milieu	20
Communications	22
Ressources humaines	23
Défis et enjeux	24
Administration et finances	25
Perspectives 2024	26
Nos partenaires et donateurs	28

# MOT DE LA DIRECTRICE GÉNÉRALE

Chers membres de la communauté de La Porte ouverte Montréal,

En cette période de réflexion et de transition, je tiens à exprimer ma profonde gratitude envers notre équipe. Votre dévouement et votre engagement envers notre mission ont été une source d'inspiration tout au long de cette année écoulée.

L'année 2023 a été une période de défis et d'adaptation, mais aussi de réalisations significatives. Je souhaite mettre en lumière un mot clé qui a guidé notre parcours : l'écoute. Dans cet esprit communautaire, nous nous sommes engagés à continuer de nous écouter pour mieux nous soutenir. Le plus important, écouter nos participants et les membres des communautés desservies, écouter notre équipe, écouter nos partenaires. C'est en mettant l'écoute en action que nous avons pu collaborer tous ensemble vers une vision commune. C'est l'écoute qui nous guide dans le quotidien et qui nous permet d'imaginer et de développer des futurs possibles ensemble. Tous ensemble, nous demeurons fermement engagés dans notre objectif d'offrir des services holistiques qui reconnaissent la diversité des besoins de notre communauté.

Je suis particulièrement fière de nous pour les liens que nous avons consolidés cette année, ainsi que de nos partenariats renforcés. Nous reconnaissons l'importance de la communauté dans toutes nos actions, et nous continuerons à travailler ensemble pour créer un environnement inclusif et solidaire pour tous.

Nous reconnaissons que l'itinérance est un enjeu complexe et systémique. Le nombre de personnes en situation d'itinérance à Montréal a augmenté de façon exponentielle au cours des dernières années, avec une surreprésentation des personnes autochtones. Nous continuerons à œuvrer pour offrir des programmes et des services qui reflètent au mieux les besoins des communautés desservies, en particulier les communautés Inuit et des Premières Nations. En offrant un continuum de services axés sur la sécurité culturelle et la réduction des méfaits, nous souhaitons contribuer, dans la mesure de nos capacités, à relever les défis auxquels nos communautés sont confrontées.

Alors que nous entamons l'année 2024, nous continuerons à travailler ensemble pour développer notre organisation de manière stratégique, tout en maintenant la stabilité des services offerts et en renforçant nos partenariats communautaires. Je suis remplie de gratitude et d'optimisme en pensant à l'avenir, et je tiens à remercier chaleureusement chaque membre de notre équipe, chaque bénévole, chaque partenaire et chaque membre de notre communauté pour leur engagement sans faille envers notre cause commune. Ensemble, nous sommes plus forts, et ensemble, nous continuerons à avancer vers un avenir meilleur pour tous.



Zoé Dubois-Capony

Directrice générale par intérim

---

# MOT DU PRÉSIDENT DU CONSEIL D'ADMINISTRATION

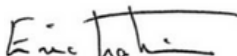
Comme celle qui l'a précédée, 2023 a été une année à la fois de continuité et de changement pour La Porte ouverte Montréal.

Continuité, en ce que nous sommes restés centrés sur nos quatre services de base, décrits plus en détail dans ces pages. Nous continuons d'offrir un continuum de services nous permettant, en principe, d'accompagner une personne de l'itinérance de rue à un logement permanent dans un appartement ordinaire, avec supplément au loyer et soutien. Continuité aussi en ce que nous avons poursuivi notre mission d'offrir des services selon une approche à haut seuil de tolérance, voulant dire que nous avons desservi des personnes intoxiquées, pourvu qu'elles ne menacent pas la sécurité des autres. La consommation d'alcool ou de drogues demeurant proscrite à l'intérieur de nos murs, certaines personnes intoxiquées ont pu, comme durant les années précédentes, passer la nuit chez nous alors qu'elles n'auraient pas été acceptées dans d'autres refuges.

L'année 2023 en a aussi été une de changement. En janvier nous avons accueilli une nouvelle directrice générale hautement qualifiée, Denise Charline Teikeu. Celle-ci nous a toutefois quittés subitement en août. En septembre, le conseil d'administration a désigné Zoé Dubois-Capony comme directrice générale par intérim. Zoé œuvre à La Porte ouverte Montréal depuis 2021, ayant débuté à titre de bénévole et progressivement assumé de plus en plus de responsabilités. Nous sommes reconnaissants d'avoir pu trouver quelqu'un à l'interne en mesure de rapidement assumer l'intérim.

En 2023 nous avons également lancé un processus de planification stratégique. En effet, surtout depuis que nous avons, en 2020, ajouté l'hébergement d'urgence à nos services, nous ne pouvons que constater que notre local actuel n'est pas adéquat. Avant d'en chercher un autre, nous souhaitons terminer un processus de planification stratégique. Une consultation large, menée par une consultante externe, de nos partenaires ainsi que de notre personnel et de nos participants, est presque terminée. Nous prévoyons terminer le processus pendant ce printemps et immédiatement commencer à chercher un nouveau local susceptible de répondre aux besoins que nous aurons définis.

Le présent rapport annuel décrit en plus grand détail toutes les activités qui ont été réalisées, tous les services offerts, en 2023. Il ne peut rendre justice, toutefois, aux impacts humains de l'organisme sur les nombreuses centaines de personnes que nous avons desservies d'une façon ou d'une autre. Je remercie du fond du cœur toutes les personnes et organisations qui se sont données afin que ces impacts puissent être réalisés : les bénévoles qui ont aidé dans la cuisine, sur le plancher et dans la levée de fonds, tout le personnel de jour, de soir et de nuit, les autres membres du conseil d'administration, nos partenaires opérationnels et financiers, tous les donateurs individuels...chacune et chacun ont joué un rôle essentiel. Je vous en remercie du fond du cœur! Poursuivons nos activités, tout en visant à ce que notre société, à l'instar de quelques autres pays comme la Finlande, choisisse de mettre un terme à ce terrible fléau qu'est l'itinérance chronique.



Eric Latimer

Président du conseil d'administration

---

# CONSEIL D'ADMINISTRATION

**Eric Latimer** - Président, *provenance du secteur académique*

**Luce Amyot** - Secrétaire, *provenance du secteur public*

**Tony George** - Trésorier, *provenance du secteur communautaire*

**Jessica Soto** - Administratrice, *provenance du secteur communautaire*

**Nathalie Ross** - Administratrice, *provenance du secteur communautaire*

**Elisabeth Owona** - Administratrice, *provenance du secteur citoyen*

**Loïc Tamo Teguia** - Administrateur, *provenance du secteur citoyen*

En date du 31 décembre 2023, la Porte ouverte Montréal comptait 13 membres actifs. Les critères d'admissibilité sont : être âgé de 18 ans et plus, vivre ou travailler dans une municipalité de la Communauté Métropolitaine de Montréal, et adhérer à la mission, aux objectifs et aux valeurs de l'organisme. Les personnes intéressées doivent compléter un formulaire de demande d'adhésion et le soumettre pour approbation aux membres du conseil d'administration. Les membres actifs reçoivent la convocation à l'assemblée générale annuelle ainsi qu'aux assemblées générales extraordinaires et ont le droit de vote. Ils sont également éligibles à déposer leur candidature aux postes d'administrateurs du conseil d'administration et d'en élire les membres.

L'an dernier, l'assemblée générale annuelle s'est tenue le 29 mai 2023 par visioconférence. Vingt-huit personnes étaient présentes, dont 9 membres actifs.

Lors de l'assemblée générale annuelle, Loïc Tamo et Elisabeth Owona ont été élus membres du conseil, portant le nombre de membres à 7. En septembre, Mme Nathalie Ross a annoncé qu'elle quittait le conseil d'administration pour pouvoir mieux se concentrer sur d'autres tâches. Nous tenons à la remercier pour son implication au sein de notre organisme.

En 2023, le conseil d'administration a tenu 10 réunions régulières, soit une par mois sauf en juillet et en août. Une réunion extraordinaire a également été tenue. Deux réunions extraordinaires de l'assemblée générale ont eu lieu. Une assemblée générale extraordinaire (AGE) le 26 avril a permis que, à cause de retards dans la production des états financiers, l'AGA soit reportée au 29 mai. Elle a également fixé la taille du conseil d'administration à 7 membres (plutôt que 3 à 9) et voté que nos lettres patentes soient modifiées pour refléter le fait que La Porte ouverte Montréal offre de l'hébergement d'urgence. Cette modification à nos lettres patentes a été signée le 20 juillet.

Une deuxième AGE s'est tenue le 22 novembre. Lors de cette AGE, les membres ont voté d'introduire trois changements aux règlements : (1) l'AGA doit se tenir dans les 3 mois suivants la fin de l'exercice financier de l'organisme, soit avant le 31 mars (selon les règlements antérieurs, le délai était de 4 mois); (2) le nombre minimal de rencontres du conseil d'administration passe de 3 à 5; et (3) pour être éligible à devenir membre, une personne doit entre autres vivre ou habiter dans une municipalité de la Communauté Métropolitaine de Montréal (plutôt qu'une municipalité de l'île de Montréal).

---

# MISSION, VISION & VALEURS

## MISSION

Accompagner les personnes vulnérables ou en situation d'itinérance et les soutenir dans leur cheminement vers une meilleure qualité de vie, dans le respect de leur culture et de leurs valeurs.

## VISION

Que toute personne en situation de vulnérabilité ait accès à un logement et à un accompagnement favorisant son intégration sociale et son épanouissement.

## VALEURS

Empathie, respect, sécurité, créativité, professionnalisme, solidarité

## OFFRE DE SERVICES 2023

En 2023, le financement de nos trois principaux programmes - le centre d'hébergement d'urgence, le programme de travail de milieu et le programme de Stabilité résidentielle avec accompagnement (Logement d'abord) - a été reconduit. Cette continuité de soutien nous a permis de maintenir nos services essentiels, assurant ainsi un continuum de services et une stabilité pour les communautés que nous desservons.

Le centre d'hébergement d'urgence a poursuivi ses opérations 24/7, jouant un rôle vital en tant que refuge et centre communautaire offrant des services essentiels, du soutien, des références, et bien plus encore. Notre programme de travail de milieu, actif du lundi au vendredi, a élargi son champ d'action pour inclure un nouveau mandat de cohabitation et de médiation sociale, renforçant ainsi son implication et collaboration dans le secteur.

Le succès de notre programme Logement d'abord-Housing First est également à souligner, avec 22 appartements occupés à la fin de l'année, marquant ainsi une étape importante dans notre engagement à fournir des solutions de logement stables. En parallèle, nous avons continué à proposer une variété de services, notamment des programmes de réinsertion sociale, un accès direct à des services sociaux et de santé essentiels grâce à des partenariats, ainsi que de nombreuses activités et événements communautaires engageants.

À l'avenir, nous demeurons fermement engagés à servir et à autonomiser les individus et communautés de Milton Parc et du centre-ville de Tiohtià:ke / Montréal, tout en restant guidés par notre mission et nos valeurs inébranlables.



# L'ÉQUIPE

Au 31 décembre 2023, l'organisme comptait 38 employés, soit :

- Une directrice générale (par intérim)
- Une gestionnaire de projets
- Une adjointe à la direction générale
- Une coordonnatrice du centre (par intérim)
- Deux chefs d'équipe des intervenants
- 24 intervenants
- Un chef cuisinier et une aide-cuisinière
- Une coordonnatrice en travail de milieu et partenariats
- Deux intervenants de proximité
- Une coordonnatrice du programme de Stabilité résidentielle avec accompagnement (SRA)
- Deux gestionnaires de cas pour le programme SRA
- Un agent logement pour le programme SRA



## RÉFLEXIONS SUR LE SOUTIEN DE PREMIÈRE LIGNE

Il est essentiel de tenir compte des défis uniques auxquels font face les travailleurs de première ligne dans ce domaine complexe. Notre taux de roulement est conforme aux normes de l'industrie pour les organisations au service des populations vulnérables, puisque la nature du travail peut être émotionnellement et physiquement éprouvante. En reconnaissant le rôle essentiel de notre personnel dans l'offre de services de soins et de soutien, nous avons intensifié nos efforts pour améliorer le bien-être et la rétention du personnel. Cela comprend la mise en œuvre de divers programmes de formation, l'offre de régimes d'assurance et d'avantages sociaux compétitifs, et la promotion d'un environnement de travail favorable qui met de l'avant l'esprit d'équipe et le respect du bien-être des employés. En considérant le taux de roulement élevé, et en investissant dans notre personnel de première ligne, nous visons à assurer la continuité et la qualité des services offerts à la population non logée, ce qui, en fin de compte, fait une différence significative dans leur vie.

# BÉNÉVOLES

Nous accueillons de nombreux bénévoles chaque semaine dans nos locaux qui nous offrent un soutien essentiel à l'accomplissement de la mission de l'organisme. Aussi, l'implication des usagers de nos services dans les activités quotidiennes prend une place importante dans l'action bénévole du centre. Cela leur permet d'augmenter leur confiance en eux, et crée un sentiment d'accomplissement. Pour certains, participer à l'élaboration des repas les aide à préserver leur dignité. Pouvoir contribuer dans sa communauté représente parfois un premier pas vers le renforcement de l'autonomie et la réinsertion sociale.

## Statistiques

- Nombre de bénévoles : **150**
- Nombre d'heures de bénévolat : **2869**
- Moyenne des heures de bénévolat par jour : **8,5**
- Moyenne des heures de bénévolat par mois : **239**



En 2023, notre partenariat avec l'association étudiante "McGill Students for The Open Door Montréal" s'est maintenu, nous permettant d'établir des horaires de bénévolat stables pendant les sessions universitaires. Ce partenariat représente plus de la moitié de notre effectif bénévole au centre. Ces étudiants voisins témoignent ainsi d'une participation active au sein de la communauté de Milton-Parc et contribuent au bien-être des personnes vulnérables que nous soutenons.



*J'APPRÉCIE BEAUCOUP LA COMPLÉMENTARITÉ NATURELLE DE L'ÉQUIPE. LA DYNAMIQUE REND L'EXPÉRIENCE PARTICULIÈREMENT ENRICHISSANTE.*



– A.N, bénévole



# LE CENTRE D'HÉBERGEMENT D'URGENCE

Ouvert 24/7, 365 jours par année, le centre d'hébergement d'urgence de La Porte ouverte Montréal fonctionne selon une approche à haut seuil de tolérance, offrant divers services pour les personnes en situation d'itinérance, en priorisant les communautés autochtones non logées de Milton Parc. Les services se développent avec un engagement inébranlable en faveur de la sécurité culturelle et la réduction des méfaits dans un environnement chaleureux, toujours centré sur le participant.

## SERVICES DE BASE

En 2023, le centre d'hébergement d'urgence a continué à offrir des services de base, notamment : 45 lits (dont des espaces dédiés aux couples), trois repas par jour complétés par des collations, des douches, la distribution de vêtements, des services de buanderie, et des produits d'hygiène essentiels.

### Statistiques

- Nombre de visites : **43 679**
- Nombre de douches : **5659**
- Lavages de vêtements d'usagers : **513**
- Nombre d'articles vestimentaires distribués : **9529**
- Repas : **59 822**



**NOUVEAU SERVICE** : En collaboration avec notre équipe de travail de milieu et partenariats, nous avons étendu nos services à la distribution de matériel de réduction des méfaits, renforçant ainsi notre engagement en faveur d'un soutien holistique et de stratégies de prévention et réduction des méfaits.

## QUI NOUS SERVONS EN UN COUP D'ŒIL

- Hommes : **82 par jour**
- Femmes : **31 par jour**
- Personnes issues de la communauté LGBTQ2S+ : **2 par jour**
- Membres de la communauté autochtone : **49 par jour**

Une moyenne de  
**1,4 nouveaux**  
**participants** par  
jour

# LE CENTRE D'HÉBERGEMENT D'URGENCE

## SUITE

### UN ESPACE DE RÉPIT ET DE SOUTIEN

En plus de la section des cubicules qui offre aux participants un endroit semi-privé pour se reposer, le centre offre un espace commun où les individus peuvent se détendre, regarder un film, participer à des activités, et bien plus encore.

Les participants ont toujours accès à des ordinateurs, au Wi-Fi et à un téléphone, ce qui leur permet de rester connectés et de faciliter les diverses démarches de réinsertion sociale.

#### Statistiques

En 2023, nous avons répertorié **6170** fois l'accès à un des quatre ordinateurs mis à la disposition des participants.

Notre centre dispose également d'une salle de sculpture ventilée équipée d'une variété d'outils et de pierres fournis par l'organisation. Cet espace permet aux membres de la communauté Inuit de créer des œuvres d'art, dont beaucoup sont destinées à la vente. La sculpture sur pierre occupe une place importante dans la culture Inuit, et offrir un tel espace est essentiel pour préserver le lien avec cet aspect important de l'identité, même lorsque les personnes sont loin de chez elles.



En 2023, nous avons assuré la présence continue d'au moins trois intervenants sur place en tout temps, offrant un soutien psychosocial essentiel et facilitant les connexions avec d'autres services et ressources communautaires. Pendant l'hiver 2023, notre équipe d'intervenants a été renforcée avec l'ajout d'un troisième intervenant de nuit, permettant ainsi d'accueillir les participants dans le centre tout au long de la saison tout en préservant la sécurité de chacun.

# LE CENTRE D'HÉBERGEMENT D'URGENCE

## SUITE

### SERVICES OFFERTS PAR LES PARTENARIATS

2023 a vu le continuum et le développement de partenariats importants qui nous permettent d'offrir encore plus de services essentiels à nos participants.

Ces partenariats renforcent notre capacité à offrir ces services. Ils nous aident à concrétiser notre mission qui vise à proposer un ensemble complet de services dans un environnement centré sur le participant, afin de les aider à atteindre la stabilité nécessaire pour réaliser leurs objectifs personnels.

Ces partenariats et services comprennent:

- **École des sciences infirmières Ingram de l'université McGill**
- **Équipe Connexion** (CIUSSS Centre-Ouest de l'île de Montréal)
- **Médecins du Monde**
- **Cliniques de vaccination** (CIUSSS Centre-Ouest de l'île de Montréal)
- **Cliniques de dépistage des ITSS** (CLSC Metro)
- **Clinique juridique itinérante**
- **Book Humanitaire**
- **Clinique des impôts**



« QUAND J'AI BESOIN D'UN ENDROIT SÉCURITAIRE POUR UN MOMENT DE RÉPIT, JE SAIS QUE JE PEUX VENIR À OPEN DOOR ET Y ÊTRE ACCUEILLI ET DÉGRISER. »

– E.U, participant

# NOS PROGRAMMES:

## RÉINSERTION SOCIALE

Tout au long de l'année, nos efforts ont continué à s'étendre pour favoriser la réinsertion sociale, en offrant aux individus la possibilité d'effectuer des heures communautaires ou compensatoires et de s'engager dans le programme PAAS-Action.

### LES HEURES COMMUNAUTAIRES

La Porte ouverte Montréal est reconnue pour sa flexibilité et son accueil envers les personnes effectuant des heures communautaires. Au cours de l'année, nous avons pu soutenir plusieurs individus dans leurs démarches au sein de notre organisation en les intégrant aux opérations quotidiennes en fonction de leurs forces, disponibilités et besoins. Les agents du service correctionnel continuent de nous référer des personnes recherchant un environnement tolérant et adaptable à leurs circonstances changeantes. Notre accompagnement attentif et notre soutien ont favorisé la création de liens essentiels pour ces individus, leur permettant ainsi de compléter leurs heures tout en abordant d'autres obstacles liés à leur rétablissement et à leur guérison.

### LES HEURES COMPENSATOIRES

Le partenariat avec le YMCA offre à ceux qui le souhaitent la possibilité de réaliser des heures de travail compensatoire pour rembourser une dette résultant d'une amende impayée. Sous la supervision de l'intervenante responsable du programme des heures communautaires, un suivi est assuré pour aider ces personnes à s'acquitter de leur dette.

### PAAS-ACTION

Notre partenariat avec Emploi-Québec nous permet d'embaucher trois participants au programme PAAS-Action. Ce programme offre une opportunité d'emploi flexible de 20 heures par semaine à des usagers de nos services ou référés par d'autres organismes communautaires. Grâce à l'accompagnement attentif et au maintien de liens solides assurés par l'intervenant responsable du programme, les participants acquièrent des compétences socioprofessionnelles, développent des habiletés telles que la gestion des émotions et l'esprit d'équipe, et bénéficient d'une expérience de travail positive. Chaque participant bénéficie d'un suivi individuel et de la participation à des ateliers hebdomadaires et en groupe.

#### Statistiques

- **589** heures communautaires effectuées
- **292** heures compensatoires effectuées
- **1** personne a participé au programme PAAS-Action

# NOS PROGRAMMES:

## ÉQUIPE DE TRAVAIL DE MILIEU ET DE COHABITATION SOCIALE

Notre équipe de travail de milieu est sur place cinq jours par semaine pour répondre à divers besoins terrain et maintenir des liens étroits avec les membres logés et non-logés du quartier.

Nos intervenants assurent des référencement, des suivis et des accompagnements pour favoriser l'accès aux services de santé, sociaux et légaux, selon les besoins de chacun. Les travailleurs de milieu fournissent également des besoins de base, tels que du matériel de réduction des méfaits et des articles de premiers soins, pour répondre aux besoins pratiques et essentielles.

Le programme vise à favoriser la cohabitation et à promouvoir de bonnes relations dans le quartier Milton Parc. Elle réalise des actions de sensibilisation, intervient en cas de crise et organise des activités pour renforcer les liens sociaux.



### QUELQUES STATISTIQUES 2023 SUR LE TRAVAIL DE MILIEU



- **7575** participants rejoints
- **876** accompagnements pour des démarches médicales, psychosociales ou juridiques
- **480** interventions de gestion de crise
- **739** interventions en médiation et cohabitation sociale
- **1789** interventions liées à la réduction des méfaits



# NOS PROGRAMMES:

## ÉQUIPE DE TRAVAIL DE MILIEU ET DE COHABITATION SOCIALE

### SUITE

### ADOPTION D'UN NOUVEAU MANDAT

Depuis juillet 2023, nous avons adapté notre mandat afin que ces services rejoignent également les divers acteurs et actrices qui œuvrent dans le quartier Milton-Parc, à travers un projet d'inclusion et de cohabitation sociale. L'équipe d'intervention de proximité porte désormais le titre d'équipe de travail de milieu et de médiation. Elle est maintenant formée d'une coordonnatrice en travail de milieu, médiation et partenariats en plus de 2 intervenants et intervenantes qui assurent une présence terrain du lundi au vendredi de 9 h à 17 h sur le périmètre du quartier et ses environs.



#### Ce projet communautaire a trois objectifs :

1. Développer des outils de médiation, d'éducation et de transparence pour favoriser une meilleure compréhension des enjeux de l'itinérance et renforcer le liens dans le quartier.
2. Offrir des alternatives positives à la vie de rue et au "panhandling" via des projets culturels, tout en embellissant et entretenant l'espace commun.
3. Agir en tant que ressource de liaison pour les résidents du quartier et les personnes en situation d'itinérance, en fournissant un soutien pratique et en orientant les personnes vers les services sociaux et les ressources appropriées.



### PROJET À VENIR AU PROGRAMME

Un projet de navigation a été développé au courant de 2023, ce qui nous permettra de compléter l'équipe dès janvier 2024 grâce à un navigateur qui accompagnera les membres des communautés autochtones dans leurs démarches juridiques, médicales et psychosociales.



# NOS PROGRAMMES:

## LE PROGRAMME DE STABILITÉ RÉSIDENTIELLE AVEC ACCOMPAGNEMENT (LOGEMENT D'ABORD - HOUSING FIRST)

Le programme SRA vise à offrir aux hommes et femmes autochtones, principalement Inuit, en situation d'itinérance chronique et épisodique la possibilité d'accéder à un logement de leur choix, accompagné d'une subvention au loyer, de leur offrir le soutien individualisé nécessaire pour maintenir avec succès leur logement, et de les aider à atteindre des objectifs significatifs. L'approche Logement d'abord privilégie l'accès à un logement stable comme première étape afin de résoudre le problème de l'itinérance, associée à des services de soutien complets pour aider les individus à le maintenir. L'équipe les accompagne dans leur parcours vers l'amélioration de leur bien-être physique, émotionnel et psychologique.



### APERÇU DU PROGRAMME 2023

Au cours de l'année écoulée, le programme Logement d'abord a connu une croissance significative. Au total, nous avons logé 28 participants et, malheureusement, 6 d'entre eux n'ont pas poursuivi le programme.

À la fin de 2023, nous avons donc 22 adultes (3 hommes et 19 femmes) et 4 enfants logés et accompagnés dans le maintien de leur logement et ainsi améliorer leur qualité de vie. Parmi nos participants, 14 sont de la communauté Inuit. Parmi les personnes logées avec succès, 19 l'ont été pendant plus de 12 mois.

Au cours de l'année, nous avons collaboré avec nos participants selon leurs objectifs personnels, et nous avons rédigé des plans d'intervention dans l'espoir de les soutenir dans leurs démarches. Faire partie du programme a permis à des mères monoparentales de faire un meilleur suivi avec la protection de la jeunesse, ce qui a contribué à la fermeture de leur dossier. La plupart de nos participants ont réduit leurs habitudes de consommation. Un participant a obtenu un emploi stable ; deux ont complété le programme prospérité chez PAQ. En moyenne, les deux gestionnaires de cas effectuent environ 18 visites de participants par semaine.

---

# VIE DE L'ORGANISME

## ACTIVITÉS SPORTIVES

Pendant les mois les plus chauds, nos intervenants accompagnaient les participants du centre au parc les mercredis, offrant ainsi une pause bienvenue pendant la fermeture temporaire du centre pour le nettoyage. Ces sorties ne fournissaient pas seulement un changement d'environnement, mais également des opportunités précieuses d'interaction sociale et de récréation.



## BBQ DANS LE PARC

Au cours de l'été 2023, La Porte ouverte Montréal a organisé deux barbecues mémorables dans un parc voisin, offrant ainsi à nos participants un changement d'environnement rafraîchissant. Ces rassemblements en plein air ont été bien plus que des repas conviviaux ; ils ont également créé une occasion d'échanges entre les participants et notre personnel dévoué en dehors des murs du centre. Les moments partagés ont renforcé les liens, rempli l'air de musique et nourri un sentiment de communauté à travers les rires et les conversations. Ces événements ont souligné notre engagement à promouvoir les liens sociaux et à offrir des moments de joie et de répit à ceux que nous accueillons.



## MARCHÉ DU SOLSTICE D'HIVER

En collaboration étroite avec Comm-Un et la communauté solidaire de Milton Parc, La Porte ouverte a organisé le premier Marché du solstice d'hiver devant ses portes sur l'avenue du Parc. Cet événement a offert aux membres de la communauté autochtone l'opportunité de partager et de vendre leurs magnifiques œuvres d'art. La journée était agrémentée de musique, de chocolat chaud et de moments de fraternisation. Un grand merci à tous nos partenaires qui ont contribué à la réussite de cet événement !

# VIE DE L'ORGANISME SUITE

## ACTIVITÉS DU TEMPS DES FÊTES

En décembre, La Porte ouverte Montréal s'est associée à d'autres organisations de Milton Parc pour offrir une semaine riche en activités festives, créant ainsi une ambiance chaleureuse et joyeuse pour nos participants. De l'échange de cadeaux réconfortant aux festins de dinde délicieux, chaque jour a été marqué par des moments de célébration et de convivialité. Les biscuits décorés, les feuilles de thé partagées lors d'un moment particulièrement rassembleur et la dégustation de bannique traditionnelle ont été autant d'occasions de partager avec les résidents et les commerçants du quartier. Ces activités communautaires soigneusement planifiées ont apporté un esprit festif à notre centre tout en permettant à nos participants de créer des souvenirs durables et de renforcer leurs liens entre eux.



## NOURRITURE TRADITIONNELLE

Notre centre s'efforce, autant que possible, d'offrir des distributions de nourriture traditionnelle Inuit grâce à la générosité de la Corporation Makivvik. Les équipes de travail de milieu et de cuisine travaillent conjointement sur un projet d'approvisionnement visant à augmenter ces occasions de partage au sein de la communauté.



# COLLABORATIONS COMMUNAUTAIRES

## SERVICES PARAJUDICIAIRES AUTOCHTONES DU QUÉBEC

Notre équipe de travail de milieu et de médiation travaille de concert avec les services du SPAQ afin d'assurer un suivi et une réduction de la judiciarisation des participants autochtones qui fréquentent nos services.

## MAKIVVIK

La corporation Makivvik et La Porte ouverte collaborent sur une base régulière afin d'assurer les étapes pour le déplacement et les retours des membres de la communauté Inuit vers le Nunavik. Leur implication et leur recommandations nous outille également de façon essentielle dans tous nos programmes.

## COMM-UN

Notre collaboration étroite avec COMM-UN nous permet d'élargir notre présence dans leurs locaux inclusifs et accessibles à la communauté de Milton-Parc, tout en nous connectant à diverses initiatives communautaires complémentaires à nos services.

## PLEIN MILIEU & PLEIN LOGIS

Nos équipes respectives collaborent de près avec la communauté autochtone urbaine de Milton-parc, permettant une accessibilité de service en logement et en intervention de milieu maximisée.

## MCGILL-CLINIQUE INFIRMIÈRE

Dans le cadre d'une collaboration avec McGill et l'École des sciences infirmières Ingram, un groupe d'étudiants supervisés se rend sur place deux fois par semaine afin de fournir des services médicaux et d'assurer un suivi régulier avec les participants.

## CENTRE DES FEMMES DE MONTRÉAL

Nous entretenons un lien régulier avec les services du Centre des femmes de Montréal, principalement avec le programme dédié aux femmes autochtones afin d'allier nos services avec les leurs.

---



# COLLABORATIONS COMMUNAUTAIRES

**SUITE**

## YMCA CENTRE-VILLE

À chaque semaine durant l'année 2023, un intervenant de l'équipe de travail de milieu du YMCA centre-ville est venu à notre centre offrir ses services d'aide aux démarches et accompagnements.

## MÉDECINS DU MONDE - CLINIQUE MOBILE

L'équipe de Médecin du monde est présente à chaque lundi au coin de Milton et Parc. Ces services ont été depuis les deux dernières années imbriqués dans la routine de l'équipe de travail de milieu, nous permettant d'assurer un service de suivi.

## G.I.T (GROUPE INFORMATION TRAVAIL)

L'équipe Groupe information travail interagit avec nos services 4 jours par semaine comme nous sommes le point central de leur service de Brigade de propreté dans le quartier Milton Parc. Cette collaboration nous permet également de connecter nos participants lors de périodes de recrutement.

## DIOGÈNE

L'équipe SRA travaille en collaboration avec la directrice de Diogène, reconnue comme une pionnière dans ce domaine, afin de bien encadrer et organiser le programme. Au début de 2023, l'équipe participait à des réunions conjointes et elle assistait à des formations et à des supervisions cliniques données par Diogène.

## ET BIEN D'AUTRES ENCORE ...

- Équipe de concertation communautaire et de rapprochement (SPVM)
- Southern Quebec Inuit Association (SQIA)
- Projet de travail de soutien Autochtone (PTSA)
- Foyer pour femmes autochtones de Montréal
- Centre d'amitié autochtone de Montréal
- Mouvement pour mettre fin à l'itinérance à Montréal

**Nous vous remercions de collaborer avec nous pour mieux répondre aux besoins des communautés que nous servons !**

---

# ENGAGEMENT DE L'ORGANISME DANS LE MILIEU

## **PARTICIPATION AU CERCLE CONSULTATIF EN SANTÉ AUTOCHTONE DE MONTRÉAL (MIHAC)**

En tant que membre du cercle consultatif, nous militons pour un accès sécuritaire aux soins de santé et pour but d'informer le secteur de la santé et des services sociaux pour favoriser l'accessibilité pour les communautés autochtones à Tiohtià:ke / Montréal.

De plus, nous sommes délégués au sein du groupe de travail du cercle consultatif sur la navigation. Ce groupe s'efforce de développer des politiques de travail et des bonnes pratiques, ainsi que d'assurer la reconnaissance régionale du statut de navigateur de la santé dans les institutions médicales et les hôpitaux.

## **PARTICIPATION AU SOUS-COMITÉ MILTON-PARC ET À SON COMITÉ DE COORDINATION**

Créé en juillet 2021, le sous-comité Milton-Parc rassemble sur une base mensuelle des acteurs autochtones et allochtones, communautaires et institutionnels, concernés par les enjeux d'itinérance et de cohabitation sociale dans le secteur de Milton-Parc situé dans l'arrondissement du Plateau-Mont-Royal.

## **PARTICIPATION À LA TABLE D'ACCESSIBILITÉ AUX SERVICES DE SANTÉ ET SERVICES SOCIAUX EN MILIEU URBAIN POUR LES AUTOCHTONES À MONTRÉAL**

Cette table a été créée par le ministre de la Santé et des Services sociaux en réponse aux appels à l'action de la Commission Viens en matière de santé. La table réunit des personnes autochtones, des organisations de services aux autochtones et des gouvernements afin de déterminer les priorités en matière de santé pour les communautés autochtones de Montréal.

---



# ENGAGEMENT DE L'ORGANISME DANS LE MILIEU SUITE

## **PARTICIPATION AU PROJET DE SÉCURISATION CULTURELLE DU CIUSS CENTRE OUEST DE MONTRÉAL**

Nous participons à ce projet en tant qu'organisme desservant des communautés autochtones. Ce projet a pour objectif de permettre de renseigner les besoins des communautés autochtones en termes de soins de santé et de services sociaux, les barrières structurelles d'accès et les pistes de solutions.

## **VIGIE AUTOCHTONE LIÉE AUX GRANDS FROIDS**

De décembre à janvier, ce groupe se rencontrait une fois par semaine lors des périodes de grands froids. Il réunissait les diverses ressources concernées afin de divulguer toute information essentielle à des services en itinérance autochtone, sécuritaires et préventifs, lors de températures critiques.

## **PARTICIPATION AU COMITÉ ITINÉRANCE DE LA CORPORATION DE DÉVELOPPEMENT COMMUNAUTAIRE DU PLATEAU-MONT-ROYAL**

Nous participons sur une base mensuelle à cette instance réunissant tous les acteurs du secteur de l'itinérance dans le secteur du Plateau-Mont-Royal. L'objectif de ce comité est de favoriser la concertation sur les enjeux et divers aspects liés au phénomène de l'itinérance dans le secteur selon une approche allant de la prévention de l'itinérance à la sortie de façon durable de la rue.

## **GROUPE DE DISCUSSION COMMUNAUTAIRE SUR L'AVENIR DU SPVM**

En réponse aux 25e anniversaire des postes de quartier des Services de Police de la Ville de Montréal, La Porte ouverte Montréal a été invitée à une réunion communautaire en compagnie des nouveaux sergents des postes de quartier afin de discuter de l'avenir de leurs services dans un contexte plus communautaire et collaboratif.

---

# COMMUNICATIONS

## INFOLETTRE

Depuis septembre 2023, l'organisme a entamé un partage d'infolettre mensuelle. Ce véhicule permet de rester connecté au reste du milieu communautaire ainsi qu'avec la communauté diverse qui occupe Milton Parc. Ce projet de communication a trois fonctions primaires : Annoncer nos services et nos actions au quotidien, sensibiliser aux réalités de l'itinérance et des ressources qui y pallient et finalement, développer une dynamique plus communautaire et transparente.

**Pour vous abonner à  
notre infolettre  
mensuelle, envoyez-  
nous un courriel à :**

[info@opendoortoday.org](mailto:info@opendoortoday.org)

## DÉPLIANT D'INFORMATION

Nous avons créé un document sous forme de dépliant informatif qui présente l'organisme à travers quelques statistiques, quelques images et une présentation brève de chacun de nos services. Ce document est une première étape de notre objectif de mieux documenter nos services pour une transparence et un accès à l'information sur notre organisme.

## SONDAGE TRIMESTRIEL

Dans le cadre du projet de cohabitation sociale, nous avons mis en place un système de dialogue via sondage qui, à chaque trois mois évalue divers commentaires et suggestions afin que nous puissions répertorier des éléments clés pour améliorer notre rôle dans la dynamique du quartier.



## MÉDIAS SOCIAUX

Grâce à notre équipe de bénévoles, nous développons pour 2024 un plan de communication qui nous permettra d'être plus actifs sur nos réseaux sociaux. Cette initiative a pour but d'entretenir une connexion avec la communauté qui nous suit et nous soutien avec plus de proximité, rejoindre un plus grand nombre, et faire connaître le quotidien de notre ressource.



[www.facebook.com/opendoor.porteouverte/](https://www.facebook.com/opendoor.porteouverte/)



[@opendoorporteouverte](https://www.instagram.com/opendoorporteouverte)

# RESSOURCES HUMAINES

## FORMATIONS OFFERTES

En 2023, notre engagement envers le développement professionnel s'est poursuivi en offrant de nombreuses formations essentielles visant à répondre aux besoins évolutifs de notre personnel et de notre communauté. Notre équipe a participé à divers ateliers et formations ciblés tout au long de l'année, visant à améliorer leurs compétences et à approfondir leur compréhension des thèmes complexes entourant l'itinérance.

Ces formations donnent à notre personnel les moyens de s'adapter à des circonstances changeantes, d'affiner leurs approches et, finalement, de fournir un soutien plus efficace à la communauté que nous servons. En investissant dans le développement professionnel continu de notre équipe, nous réaffirmons notre engagement à fournir des services compatissants, éclairés et pertinents.

- **Approche rétablissement** - *Diogène*
  - **Modèle logement d'abord** - *Diogène*
  - **Formation OMEGA** - *Centre St-Pierre*
  - **Traumas complexes** - *CREMIS*
  - **Sensibilité culturelle sur les cultures Inuit et des Premières Nations** - *Makivvik*
  - **Violences à caractère sexuel, consentement et drogues** - *GRIP*
  - **Effets des substances** - *GRIP*
  - **Distribution de matériel de réduction des méfaits** - *Direction de la Santé Publique*
  - **Formation naloxone** - *Direction de la Santé Publique*
  - **Repérer la personne vulnérable au suicide** - *Centre de prévention du suicide de Montréal*
  - **Profane 2.0** - *Méta D'Âme*
-

# DÉFIS ET ENJEUX

## RECRUTEMENT ET FINANCEMENT

La pénurie de personnel général affecte également notre organisation. Il peut parfois être difficile de pourvoir tous les postes d'intervenants de première ligne et de couvrir tous les quarts de travail, en particulier ceux de nuit et de fin de semaine. Cette pénurie s'est également fait sentir au sein de l'équipe de Stabilité résidentielle avec accompagnement. La petite équipe de quatre personnes n'a été complète que pendant quelques mois au cours de l'année, et n'a atteint sa stabilité qu'en décembre dernier.



De plus, en raison d'un redressement financier, nous avons temporairement réduit notre capacité d'accueil pendant quelques semaines. Cette décision difficile a été prise dans l'intérêt de tous, visant à garantir la sécurité de chacun et à maintenir la qualité des services offerts.

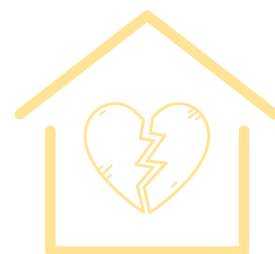
## COHABITATION SOCIALE

En décembre 2018, La Porte Ouverte Montréal s'est implantée dans le quartier Milton-Parc. Outre son rôle de refuge sécuritaire pour les personnes en situation d'itinérance, sa présence peut également influencer le tissu social en raison du partage d'un même espace par des réalités de vie diverses. Notre contribution est cruciale pour développer des solutions visant à résoudre les défis potentiels découlant de cette mixité sociale. C'est dans cette optique que le projet de cohabitation et de médiation sociale a été créé.

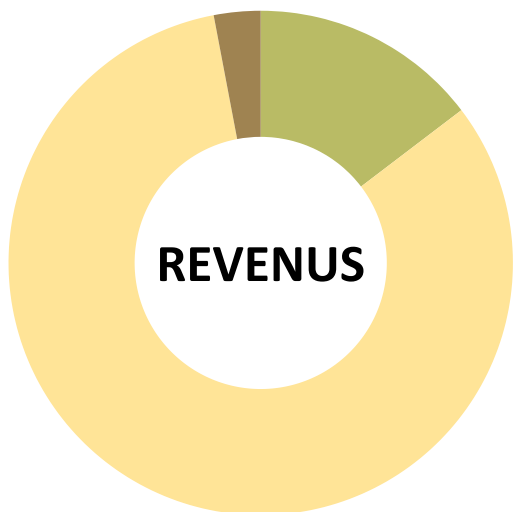


## LA CRISE DU LOGEMENT

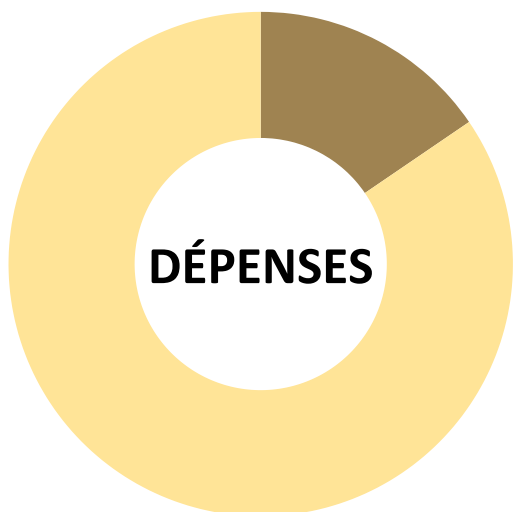
La crise du logement à Montréal pose des défis pour trouver des logements sur le marché privé qui répondent aux budgets et aux besoins des participants du programme SRA. Nous sommes limités à la recherche de studios ou d'appartements de 2 1/2 pièces en raison de la hausse des prix des loyers à Montréal. Cette crise du logement, combinée au manque de centres d'hébergement dédiés aux populations autochtones, semble exacerber le problème de l'itinérance au sein de ces communautés.



# ADMINISTRATION ET FINANCES



Dons (individus, organismes, sociétés)	<b>455 181\$</b>
Subventions gouvernementales	<b>2 560 242\$</b>
Autres	<b>92 888\$</b>
<b>Revenus totaux</b>	<b>3 108 311\$</b>



Programmes et services	<b>2 777 455\$</b>
Gestion et administration	<b>322 288\$</b>
<b>Dépenses totales</b>	<b>3 099 683\$</b>



# PERSPECTIVES 2024

## PLANIFICATION STRATÉGIQUE

L'exercice de planification stratégique entrepris en 2023 se poursuivra en 2024 nous permettant ainsi de mieux cerner les enjeux et les besoins des communautés desservies. Ce processus nous permettra de mieux orienter nos actions futures. Nous espérons ainsi nous donner les moyens de préserver et d'améliorer notre offre de services.

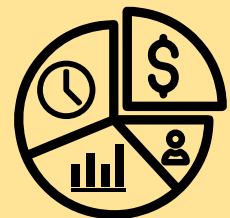
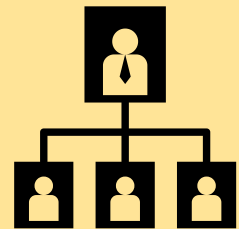
Nous envisageons également la mise en place d'un plan de relocalisation, avec le soutien de nos partenaires et bailleurs de fonds. Le déplacement de nos locaux a pour objectif d'améliorer les conditions pour les utilisateurs de nos services.

## GOUVERNANCE

Nous prévoyons poursuivre un plan de formation continu à tous les niveaux de l'organisme. En 2024, nous lancerons un programme de formation continue, conçu pour permettre à nos équipes de rester à la pointe des meilleures pratiques et des développements les plus récents dans leur domaine d'implication au sein de l'organisme. Des programmes de formation seront suivis par les membres du CA et les gestionnaires en gouvernance, gestion et planification. Ces programmes de formation continue vont nous permettre d'approfondir nos connaissances et nous outiller davantage pour les années qui viennent.

## GESTION OPÉRATIONNELLE ET ADMINISTRATIVE

En vue de renforcer notre efficacité opérationnelle, nous avons engagé une consultante externe spécialisée dans l'optimisation des pratiques administratives. Son expertise nous permettra de réviser et d'améliorer nos processus internes, garantissant ainsi une gestion plus fluide et efficiente. Cette collaboration reflète notre engagement continu à maintenir des normes élevées de gouvernance et de performance organisationnelle. Nous anticipons que cette initiative renforcera notre capacité organisationnelle et nous permettra de mieux répondre aux défis en 2024 et au-delà.





# PERSPECTIVES 2024

## SUITE

### **DÉVELOPPEMENT DES SERVICES OFFERTS: RENFORCER ET FORMER NOS ÉQUIPES D'INTERVENTION**

Le renforcement et la formation de nos équipes d'intervention restent au cœur de notre vision, car nous comprenons que des équipes bien formées sont essentielles pour répondre efficacement aux besoins complexes de nos communautés.

Plan de formation : Nous élaborerons un plan de formation complet, aligné sur les objectifs stratégiques de notre organisation et les besoins identifiés. Nous mettrons en place des mécanismes efficaces pour identifier les besoins de formation spécifiques de nos équipes. Nous consulterons régulièrement nos collaborateurs pour comprendre leurs défis et leurs aspirations professionnelles, afin d'adapter nos programmes de formation en conséquence. Ce plan guidera nos efforts pour offrir des opportunités de développement professionnel pertinentes et ciblées.

### **COLLABORATION CONTINUE ET DÉVELOPPEMENT DES PARTENARIATS**

En 2024, nous mettrons l'accent sur la collaboration et le partage des ressources. Nous reconnaissons que chaque partenaire apporte son expertise unique et complémentaire. En tirant parti de la diversité de nos compétences et de nos ressources, nous pouvons offrir une gamme étendue de services qui répondent de manière holistique aux besoins de ceux que nous servons. Nous explorerons aussi activement les possibilités de mutualisation des services afin d'optimiser l'utilisation des ressources disponibles. En partageant nos infrastructures et nos compétences, nous pouvons réduire les coûts, améliorer l'efficacité et élargir notre impact. En unissant nos forces, nous sommes convaincus que nous pouvons relever les défis les plus complexes et apporter des solutions innovantes à nos communautés.

### **AUTOCHTONISATION**

En 2024, nous nous engageons d'avantage à autochtoniser nos pratiques et approches afin de mieux répondre aux besoins de notre communauté. Cette démarche, soutenue par notre volonté de respecter et d'intégrer les connaissances autochtones, vise à renforcer notre connexion et notre pertinence auprès de ceux que nous servons. Nous engageons également à promouvoir l'autochtonisation du leadership au sein de notre organisme. Cela implique de créer des opportunités et des espaces pour les membres des communautés autochtones de prendre des rôles de leadership et de contribuer activement à la prise de décision et à la direction de notre organisation. En plaçant les perspectives autochtones au cœur de notre leadership, nous visons à renforcer notre engagement envers la vérité et de la réconciliation et le respect des savoirs traditionnels autochtones.

# PARTENAIRES FINANCIERS ET DONATEURS

Nous tenons à remercier particulièrement tous nos partenaires financiers et donateurs sans qui, nous ne pourrions accomplir notre mission et qui nous permettent à travers leur support de continuer à œuvrer pour le mieux-être des personnes en situation de vulnérabilité.

